



Contactos úteis

Câmara Municipal	254 489 999
Biblioteca Municipal	254 489 987
Cineteatro João Costa	254 489 992
Museu Eduardo Tavares	254 489 985
Parque da Mata do Cabo	300 400 991
Pavilhão Desportivo Municipal	254 489 990
Piscina Municipal	254 489 991
Posto de Turismo	254 489 985
Cooperativa Agrícola de S. João da Pesqueira	254 489 020
Adega Cooperativa de Trevões	254 477 143
Cooperativa Agrícola de Ervedosa do Douro	254 423 250
Cooperativa Agrícola de Castanheiro do Sul	254 463 169
Agrupamento de Escolas de S. João da Pesqueira	254 489 130
ESPRODOURO - Escola Profissional do Alto Douro	254 481 033
AITIED - Ass. para a infância e 3ª Idade de Ervedosa do Douro	254 422 110
PESQUEIRAMIGA - Associação de Solidariedade Social	254 484 478
Centro Social e Paroquial de Trevões	254 470 000
Associação da Juventude Ervedosense	254 422 124 932 298 425/6
Associação de Fraternidade de Riodades	254 463 011
Comissão de Protecção de Crianças e Jovens	254 489 993
Centro de Saúde de S. João da Pesqueira	254 489 400
Farmácia Ferronha e Silva	254 423 521
Farmácia Tavares	254 484 287
Bombeiros Voluntários de S. João da Pesqueira	254 484 293
Bombeiros Voluntários de Ervedosa do Douro	254 423 280
ADGG Castanheiro do Sul	254 463 059
G.N.R.	254 484 244
Conservatória do Registo Civil de S. João da Pesqueira	254 484 169
C.T.T. S. João da Pesqueira	254 489 000
C.T.T. Ervedosa do Douro	254 422 102
Serviço de Finanças de S. João da Pesqueira	254 489 160
Tribunal Judicial de S. João da Pesqueira	254 093 520
Junta de Freguesia de Castanheiro do Sul	254 463 059
Junta de Freguesia de Ervedosa do Douro	254 423 165
Junta de Freguesia de Espinhosa	254 473 927
Junta de Freguesia de Nágoselo do Douro	254 488 301
Junta de Freguesia de Paredes da Beira	254 473 907
Junta de Freguesia de Pereiros	254 452 124
Junta de Freguesia de Riodades	254 473 547
Junta de Freguesia de S. João da Pesqueira	254 481 288
Junta de Freguesia de Soutelo do Douro	254 481 471
Junta de Freguesia de Trevões	254 477 116
Junta de Freguesia de Vale de Figueira	254 481 460
Junta de Freguesia de Valongo dos Azeites	254 473 532
Junta de Freguesia de Várzea de Trevões	254 473 525
Junta de Freguesia de Vilarouco	254 452 119
Serviço de Segurança Social	254 484 117 254 488 056
Protecção Civil	933 844 640 936 441 039
Piquete de Águas	936 440 982 925 200 365



MUNICÍPIO DE S. João da Pesqueira
coração do douro vinífero

Outubro :: Novembro :: Dezembro

2013

Agenda Municipal S. João da Pesqueira

13

Juventude :: Desporto :: Agricultura e Florestas :: Protecção Civil :: Empreendedorismo

Ambiente :: Gestão Urbanística :: Obras Municipais :: Serviços Urbanos

Educação e Ensino :: Cultura :: Acção Social :: Turismo





03 TEM A PALAVRA

04 INFORMAÇÃO AO MUNICÍPE

16 OBRAS MUNICIPAIS

18 A CONHECER

20 SABIA QUE

22 DESPORTO

29 BIBLIOTECA MUNICIPAL

40 CINETEATRO

FICHA TÉCNICA

Município de S. João da Pesqueira

Av. Marquês de Soveral
5130-321 São João da Pesqueira
Tel. 254 489 999 :: Fax. 254 489 989
E-mail. cmsjp@sjpesqueira.pt

Agenda Municipal de S. João da Pesqueira

Propriedade: Município de S. João da Pesqueira
Coordenação: Divisão da Cultura
Concepção e Design Gráfico: Núcleo de comunicação

Periodicidade: Trimensal**Impressão:** DesignDivision ,Lda - Viseu**Tiragem:** 2000 exemplares**Distribuição:** gratuita

A programação constante nesta agenda municipal poderá sofrer alterações por motivos imprevistos.

Nota: Se pertence a uma Associação/Instituição e tem informações/actividades para incluir na agenda municipal, envie-as para o e-mail: comunicacao@sjpesqueira.pt | até ao dia 15 do mês que antecede a próxima edição da agenda municipal.

**Vereador da Câmara Municipal
de S. João da Pesqueira**

Caros(as) Munícipes,

Está cumprido o nosso primeiro mandato.

Poder-vos-ia estar, neste momento, a fazer-vos a descrição do conjunto das inúmeras acções que realizámos ao longo destes quatro anos nos domínios da protecção civil, da agricultura, da floresta, da juventude, do desporto e do empreendedorismo.

E fizemo-lo, com objectividade comprovada...

Porém, prefiro, antes, aproveitar este espaço para vos saudar a todos, quer os que nos apoiaram, quer os que, neste momento, decidiram apoiar outras alternativas, porque, antes de tudo o mais, somos todos Múncipes do Concelho de S. João da Pesqueira, que estou certo, todos amamos.

Quero, por isso, deixar aqui a expressão da minha consideração para com todos vós.

Quero, igualmente, manifestar-vos, porque "o bom é inimigo do óptimo" e não há espaço para resignações, o nosso empenho sempre em fazer melhor, e todos os dias optimizarmos a nossa acção.

Tudo faremos para que este segundo mandato seja a justa retribuição da confiança que haveis depositado em nós.

Trabalharemos arduamente para isso. Por cada um de vós, pelo nosso Concelho...

Agradeço-vos a confiança. Queremos ser dignos dela.

Bem-haja a todos.

Um forte abraço do
Vítor Sobral





GABINETE DE EMPREENDEDORISMO

Com o objetivo de potenciar o sucesso de boas ideias, ajudar na reestruturação das empresas e principalmente apoiar todos os empresários do concelho, o Município de S. João da Pesqueira dispõe do Gabinete de Empreendedorismo.

Situado na Rua da Figueira, junto ao Salão de Exposições/ Mercado Municipal, este espaço tem como objetivo o apoio à criação de novas empresas, bem como requalificar e melhorar as já existentes e promover os produtos endógenos do concelho.

Para isso o Gabinete dispõe de técnicos especializados e protocolos estabelecidos com várias entidades, nomeadamente a Capital Douro (Associação Comercial, Industrial e de Serviços de S. João da Pesqueira), o IEFP através do GIP (Gabinete de Inserção Profissional), DRAP-N Direcção Regional de Agricultura Delegação Douro, CASES (Cooperativa António Sérgio para a Economia Social), CA – Crédito Agrícola de S. João da Pesqueira, programa FINICIA do IAPMEI – (Pesqueira Empreende), RACE - Rede de Apoio ao Consumidor Endividado, e Microcrédito – Associação Nacional de Direito ao Crédito.

Os empresários poderão solicitar apoio a nível de:

- Licenciamento de novas actividades;
- Elaboração de Planos de Negócio;
- Estudos de Mercado e Comercialização;
- Registo de marcas e patentes;
- Apoio ao nível de Marketing e Comunicação;
- Candidaturas a programas de financiamento Governamentais;
- Informação sobre os programas IEFP para aumentar os recursos humanos na empresa;
- Registo de ofertas de emprego;
- Encaminhamento/selecção de candidatos;
- Submissão de candidaturas eletrónicas IEFP;
- Elaboração dos contratos de trabalho IEFP;
- Elaboração dos documentos de assiduidade e listagens de despesas pagas;
- Apoio aos produtores/engarrafadores de vinho e azeite na divulgação dos seus produtos nas Feiras;
- Informação de novas e melhores práticas agrícolas;
- Certificação de produtos e modos de produção;



GABINETE DE EMPREENDEDORISMO

O Município de S. João da Pesqueira visa a promoção e o desenvolvimento económico do concelho e do seu tecido empresarial através de ações concretas em prol do empreendedorismo, da competitividade, do apoio ao investidor e da empregabilidade. Decidimos, com esta notícia, reforçar o papel do Gabinete de Empreendedorismo do Município, para que todos os interessados tenham um efetivo conhecimento dos apoios disponíveis e possam tirar proveito dos mesmos.





APOIOS DA CÂMARA À EDUCAÇÃO

- a) Oferta dos manuais escolares, dicionário e gramática aos alunos do 1.º Ciclo do Ensino Básico;
- b) Transportes escolares gratuitos, incluindo o ensino profissional;
- c) Refeições gratuitas aos alunos do escalão A do abono de família;
- d) Refeições com uma comparticipação de 50% aos alunos com escalão B do abono de família;
- e) Refeições a apenas 1,46€ para os restantes escalões do abono de família;
- f) Refeições gratuitas às crianças provenientes de agregados familiares com graves carências económicas;
- g) Um subsídio anual por aluno no valor de 25,00 € entregue ao Agrupamento de Escolas de S. João da Pesqueira para ajuda de despesas globais com a educação;
- h) 80% de comparticipação das viagens de estudo;
- i) Consultas gratuitas de Terapia da Fala;
- j) Consultas gratuitas de Psicologia;
- k) Bolsas de estudo de apoio social e uma bolsa de mérito;
- l) Atribuição de um prémio de mérito no valor de quinhentos euros ao melhor aluno do décimo segundo ano, que anteriormente era atribuído pelo Estado e que o Município assume há já dois anos consecutivamente;
- m) Dia dedicado à higiene Oral com a oferta de um Kit com escova e dentífrico;
- n) Atividades de diversão no Dia Mundial da Criança
- o) Atividades de Enriquecimento Curricular (nas habituais áreas de Inglês, Música e Atividade Física e Desportiva) que garantem o preenchimento dos tempos letivos das crianças até às 17:30H sendo gratuitas para os Pais;
- p) Fornecimento e reparação de equipamentos nas Escolas Básicas do concelho;



PARTICIPAÇÃO NA 18ª MIF - MACAU INTERNATIONAL TRADE AND INVESTMENT FAIR

Concretizando a vontade de promover e internacionalizar os produtos locais, assim como dinamizar a economia do concelho, o Município de S. João da Pesqueira, garantiu, mais uma vez, a oportunidade de participar na 18.ª Feira Internacional de Macau – MIF, que se realiza no mês de Outubro, como fruto da relação diplomática estabelecida e que tem vindo a ser cimentada. Para isso, irá usufruir gratuitamente de um espaço destinado a Portugal no Pavilhão do Fórum de Macau na MIF 2013, para poder expor os vinhos e azeites dos produtores do nosso concelho.

O objetivo é promover os produtos estratégicos do Concelho e conseguir cativar potenciais interessados em adquirir esses produtos.





PESQUEIRA EMPREENDE

O Município de S. João da Pesqueira, o IAPMEI – Agência para a Competitividade e Inovação, I.P., a Caixa de Crédito Agrícola Mútuo de S. João da Pesqueira, C.R.L., a Norgarante – Sociedade de Garantia Mútua, S.A e a Capital Douro – Associação Industrial, Comercial e de Serviços de S. João da Pesqueira firmaram, no passado dia 13 de Setembro, um protocolo para constituição e operacionalização do Fundo de Apoio às Micro e Pequenas Empresas do Concelho de S. João da Pesqueira, designado por PESQUEIRA EMPREENDE.

O fundo PESQUEIRA EMPREENDE foi constituído com um valor inicial de 250.000€, podendo ser reforçado em mais 100.000€.

São apoiáveis através do fundo projectos nos sectores da Indústria, Comércio, Turismo, Construção, Energia, Serviços, Agricultura, Educação, Ação Social, que tenham viabilidade económico-financeira e demonstrem ser inovadores em relação à oferta existente.

O financiamento a conceder é limitado a 45.000€ por projecto e distribuído por:

- a) 20% do montante do financiamento será reembolsado sem juros ao Município de S. João da Pesqueira.
- b) Os restantes 80% serão concedidos pelo Banco, com uma taxa de juro preferencial (Euribor a 180 dias acrescida de um spread de até 5%);
- c) Ao montante em dívida ao banco acresce a Comissão de Garantia a pagar à Norgarante de 3% para empresas novas, ou 2,5% para empresas com mais de um exercício completo.

No que diz respeito ao financiamento concedido pelo município, este pode tornar-se num subsídio não reembolsável mediante o cumprimento de determinados requisitos.

Salientamos que estes apoios são conciliáveis com outros apoios do PRODER e do QREN, nomeadamente para financiar a parte correspondente ao empresário.

Para mais informações, poderá entrar em contato com o Gabinete de



Empreendedorismo da Câmara Municipal / Associação Capital Douro (Paulo Tolda - Telem: 925200353; E-MAIL: paulotolda@sjpesqueira.pt; capitaldouro@gmail.com) ou dirigir-se a um balcão da Caixa de Crédito Agrícola Mútuo de S. João da Pesqueira.





REQUALIFICAÇÃO ESPAÇO URBANO

CONSTRUÇÃO DE HELIPORTO | REQUALIFICAÇÃO DO LARGO DA FEIRA

“UMA CENTRALIDADE RENOVADA”

O projecto de requalificação do largo da feira e construção do heliporto teve na sua génese a intenção do executivo camarário de dar cumprimento a um desejo já antigo dos munícipes.

Encontrando-se a Feira a funcionar em espaço pouco adequado, sem infra-estruturas de apoio e sem qualidade urbana, decidiu a Câmara Municipal de S. João da Pesqueira proceder à criação de um novo recinto polivalente, acessível, vedado e dotado de todas as infra-estruturas necessárias ao seu pleno funcionamento e organizado de forma a acolher todas as actividades que ali venham a decorrer.

O futuro heliporto é um compromisso deste executivo há muito aguardado por todos. A sua localização estratégica permite alargar os cuidados médicos urgentes a todo o concelho e a sua construção vem colmatar uma lacuna ao nível da protecção civil no que respeita ao transporte de doentes para os hospitais centrais, enriquecendo todo o Concelho como estrutura fundamental.

A intervenção arquitetónica, urbanística e paisagista prevista para todo este conjunto, incluindo a construção do Heliporto, bem como da sua articulação com todas as artérias da Vila, traduzir-se-á na criação de um espaço público único, de escala intermunicipal e constituirá um motor gerador de qualidade urbana, promotor de uma centralidade renovada.

OBJECTIVOS PRINCIPAIS

Tendo em conta a importância deste projecto para o local e a necessidade de se optar por soluções funcionais, inteligentes e de custos controlados, foi delineada uma abordagem de completa reestruturação de toda a área de intervenção. O caminho seguido foi o da criação de um espaço homogéneo, sem barreiras arquitectónicas, bem articulado em todos os seus elementos, dotado de infra-estruturas, equipamentos de apoio, zonas de estadia e que valorize o seu património natural e arquitectónico.

Procurou-se ainda criar condições de resposta eficaz às necessidades de optimização dos sistemas de gestão e manutenção de todo o espaço, quer ao nível do reordenamento dos feirantes quer facilitando e agilizando toda a logística do funcionamento da feira, no que respeita ao controlo de acessos,



vigilância, distribuição de lugares, limpeza e conforto geral para os utentes, assim como a criação de um corredor de emergência, desobstruído, de acesso ao heliporto.

UTILIZAÇÕES ALTERNATIVAS

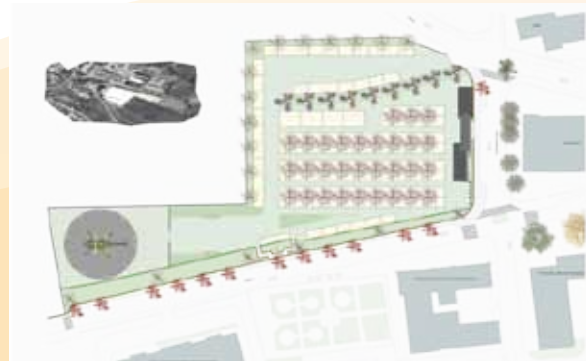
Para além da realização quinzenal da feira de S. João da Pesqueira, as utilizações deste recinto poderão ser múltiplas, distintas, permanentes ou pontuais, mas que se querem, sobretudo, atractivas para a população. Tendo em conta a excelente localização do lugar é aspiração da Câmara Municipal que este espaço venha a ser dinamizado por um leque variado de eventos lúdicos e culturais, podendo vir a albergar tanto feiras de produtos biológicos ou de antiguidades e velharias, como servir de palco a festas populares, recitais e concertos.

Pela sua particular polivalência e pelas condições de segurança que oferece, poderá o recinto ser usado como espaço expositivo de ar livre por excelência, para todo o tipo de actividades, incluindo exposições de Arte de Rua, Arte Pública e Feiras Temáticas.

Pretende-se que todo este espaço venha a integrar peças de mobiliário urbano resistente, de qualidade e modernos sistemas de tratamentos de lixos, de forma a garantirem uma imagem urbana cuidada e limpa, permitindo constituir-se como um espaço polivalente de referência do concelho.

EXECUÇÃO DE MURAL

A solução prevê a execução de figuras humanas a cheio, com localização prevista a poente, em chapa de aço corten, retroiluminadas, com desenhos dinâmicos representando pessoas em actividades laborais executadas nas nossas vinhas, que podem relacionar-se com as utilizações do espaço em questão. Estas figuras, além de homenagear todos os durienses, permitem criar um efeito de grande impacto visual, tornando este espaço numa importante referência local e intermunicipal de Arte Pública.





INFORMAÇÃO AO MUNÍCIPE

PARQUE DE ESTACIONAMENTO

A presente obra, a decorrer a bom ritmo, corresponde unicamente a um conjunto de prescrições tidas como básicas e uma vez que a intervenção é de mera pavimentação de um espaço pré existente em terra batida, passando a dispor de um pavimento em cubos de granito e lugares de estacionamento.



REQUALIFICAÇÃO DA ROTUNDA VR 02

A obra em execução visa uma eficaz integração paisagística de uma intervenção na paisagem no contexto urbano e natural em que se insere e traduz-se na requalificação de uma Rotunda com carácter de enquadramento e contemplação, pretendendo estabelecer uma estrutura verde adaptada aos usos e funções propostos e ao mesmo tempo contribuir para o conforto humano passando a dispor de um pavimento em cubos de granito e lugares de estacionamento.



INFORMAÇÃO AO MUNÍCIPE



AMBIENTE

Estas são umas imagens que ainda vemos frequentemente pelo nosso concelho.



Apesar de já existirem profissionais da área da construção civil e particulares sensibilizados e preocupados em obter informação para dar o destino certo a este tipo de resíduos, ainda existe um elevado abandono de resíduos de construção e demolição nas bermas e zonas escondidas. Relembramos que esta prática incorre em contra-ordenação.

Poderá obter toda a informação necessária no site da Agência Portuguesa do Ambiente:

<http://www.apambiente.pt/index.php?ref=16&subref=84&sub2ref=197&sub3ref=283>

Parâmetro (unidades)	Valor Paramétrico (VP) fixado no DL 304/2007	Valores obtidos		N.º Análises superiores VP	% Cumprimento do VP
		Mínimo	Máximo		
<i>Escherichia coli</i> (N/100 ml)	0	0	0	0	100%
<i>Bactérias coliformes</i> (N/100 ml)	0	0	2	1	83%
Desinfetante residual (mg/L)	—	0,23	0,82	—	—
Alumínio (µg/L Al)	200	36,0	82,0	0	100%
Amônio (mg/L NH ₄)	0,50	<0,05	<0,05	0	100%
Número de colônias a 22 °C (N/mi)	Sem alteração anormal	0	0	—	—
Número de colônias a 37 °C (N/mi)	Sem alteração anormal	0	2	—	—
Condutividade (µS/cm a 20°C)	2500	84	116	0	100%
<i>Clostridium perfringens</i> (N/100mi)	0	0	0	0	100%
Cin (mg/L PbCo)	20	<3,0	<3,0	0	100%
pH (Unidades pH)	6,5 e 9,9	6,9	7,2	0	100%
Ferro (µg/L Fe)	200	<60	<60	0	100%
Manganês (µg/L Mn)	50	<2,0	3,5	0	100%
Nitratos* (mg/L NO ₃)	50	<4	4	0	100%
Nitritos (mg/L NO ₂)	0,5	<0,05	<0,05	0	100%
Oxidabilidade (mg/L O ₂)	5	1,0	2,5	0	100%
Chumbo a 254C (Factor de diluição)	3	<1	<1	0	100%
Sabor a 254C (Factor de diluição)	3	<1	<1	0	100%
Turbidez (NTU)	4	<1,0	<1,0	0	100%
Antimônio (µg/L Sb)	5	—	—	—	—
Arsênio (µg/L As)	10	—	—	—	—
Benzeno (µg/L)	1,0	—	—	—	—
Benzo(a)pireno (µg/L)	0,010	<0,005	<0,005	0	—
Boro (mg/L B)	1,0	—	—	—	—
Bromatos (µg/L BrO ₃)	10	—	—	—	—
Cádmio (µg/L Cd)	5,0	—	—	—	—
Cálcio (mg/L Ca)	—	10,5	10,5	—	—
Chumbo (µg/L Pb)	25	<7,0	<7,0	0	—
Cianetos (µg/L CN)	50	—	—	—	—
Cobre (mg/L Cu)	2,0	0,0046	0,0046	0	—
Crômio (µg/L Cr)	50	—	—	—	—
1,2 - dicloroetano (µg/L)	3,0	—	—	—	—
Dureza total (mg/L CaCO ₃)	—	29,9	29,9	—	—
Interococos (N/100 mL)	0	0	0	0	—
Fluoretos (mg/L F)	1,5	—	—	—	—
Magnésio (mg/L Mg)	—	0,62	0,62	—	—
Mercúrio (µg/L Hg)	1	—	—	—	—
Níquel (µg/L Ni)	20	<6	<6	0	—
Selênio (µg/L Se)	10	—	—	—	—
Cloretos (mg/L Cl)	250	—	—	—	—
Sódio (mg/L Na)	200	—	—	—	—
Sulfatos (mg/L SO ₄)	250	—	—	—	—
Carbono Orgânico Total (mg/L C)	Sem alteração anormal	—	—	—	—
Tetracloroeteno e Tricloroeteno (µg/L):	10	—	—	—	—
Tetracloroeteno(µg/L)	—	—	—	—	—
Tricloroeteno(µg/L)	—	—	—	—	—
Hidrocarbonetos Aromáticos Policíclicos (µg/L):	0,10	<0,025	<0,025	0	—
Benzo(b)fluoranteno (µg/L)	—	<0,005	<0,005	—	—
Benzo(k)fluoranteno (µg/L)	—	<0,005	<0,005	—	—
Benzo(ghi)perileno (µg/L)	—	<0,005	<0,005	—	—
Indeno(1,2,3-cd)pireno(µg/L)	—	<0,010	<0,010	—	—
Trihalometanos - total (µg/L):	100	<7,0	<7,0	0	—
Cloroformo(µg/L)	—	<7,0	<7,0	—	—
Bromoformo(µg/L)	—	<7,0	<7,0	—	—
Bromodiclorometano(µg/L)	—	<7,0	<7,0	—	—
Diclorodiclorometano(µg/L)	—	<7,0	<7,0	—	—
Pesticidas - total (µg/L)	0,50	—	—	—	—
Pesticida 1 (µg/L)	0,10	—	—	—	—
Pesticida 2 (µg/L)	0,10	—	—	—	—
Pesticida 3 (µg/L)	0,10	—	—	—	—
Pesticida 4 (µg/L)	0,10	—	—	—	—

N.º Análisis (PCQA)		N.º Análisis Realizados
Agendados	Realizados	
6	6	100%
6	6	100%
6	6	100%
3	3	100%
3	3	100%
3	3	100%
3	3	100%
3	3	100%
3	3	100%
3	3	100%
1	1	100%
3	3	100%
4	4	100%
1	1	100%
3	3	100%
3	3	100%
3	3	100%
0	0	---
0	0	---
0	0	---
1	1	100%
0	0	---
0	0	---
0	0	---
0	0	---
1	1	100%
1	1	100%
0	0	---
1	1	100%
0	0	---
0	0	---
1	1	100%
1	1	100%
0	0	---
1	1	100%
0	0	---
0	0	---
0	0	---
0	0	---
0	0	---
0	0	---
0	0	---
0	0	---
0	0	---
0	0	---
1	1	100%
1	1	100%
1	1	100%
1	1	100%
0	0	---
0	0	---
0	0	---
0	0	---





Alargamento de Caminho no Vale das Hortas em São João da Pesqueira



ANTES



DEPOIS

Execução de Infraestruturas de Águas Pluviais na Rua de São Domingos e Pavimentação da Rua do Rego e da Quelha da Pia em Trevões



ANTES



DEPOIS



Pavimentação da Avenida João Costa em Valongo dos Azeites



ANTES



DEPOIS

Reabilitação da Estrada Municipal Soutelo do Douro – Praia Fluvial



ANTES



DEPOIS



VINDOURO · FESTA POMBALINA

30 AGO - 1 SET' 2013 / S. JOAO DA PESQUEIRA



Um Evento de Sucesso

A VINDOURO – FESTA POMBALINA, destaca-se já como uma grande feira temática ligada ao Vinho e à Época Pombalina que têm registado um assinalável acréscimo de importância nos últimos anos, contribuindo para a afirmação do destino, S. João da Pesqueira, a nível regional, nacional e internacional e para o seu desenvolvimento económico e turístico.

A Câmara Municipal de S. João da Pesqueira, que organiza o evento, faz um balanço muito positivo e regista a grande afluência de público que a generalidade das ações do programa registou. Este aumento de visitantes ao concelho, de residentes, turistas nacionais e estrangeiros, e profissionais do setor vinícola, deve-se ao profissionalismo evidenciado na realização do evento, nomeadamente, ao nível da gestão e organização do evento, bem como, ao plano comunicacional levado a cabo pela Câmara Municipal para realização do evento, nomeadamente, nas ações de promoção do evento levadas a cabo no Aeroporto Sá Carneiro, nas estações de comboios da REFER no Porto, bem como, spots publicitários na rádio e televisão (spot do Mickael Carreira, artista que participou no evento), e a publicitação em revistas e jornais regionais e nacionais.



Outro ponto alto do evento, foi a emissão do programa “Aqui Portugal”, da RTP 1, conduzida por Sónia Araújo e Hélder Reis, em direto de S. João da Pesqueira, foi a emissão mais vista do programa, desde o início do ano, com mais de 520.000 espetadores. O desfile pombalino, recriação histórica do século XVIII, que percorreu o centro da vila e também teve transmissão televisiva, foi acompanhado por milhares de pessoas, muitos dos quais visitantes de outras zonas do país e alguns estrangeiros que estavam a conhecer o Douro e aproveitaram o momento para uma deslocação à Pesqueira.

Nesta 11ª edição da “VINDOURO – FESTA POMBALINA” foram ainda reforçados os contactos com os importadores asiáticos de vinho (China, Macau, Cantão e Hong Kong), na sequência da visita, em 2012, da Comendadora Rita Santos, secretária-geral adjunta do Fórum Macau, em parceria com o Secretário de Estado das Comunidades Portuguesas, José Cesário, com o apoio da Câmara Municipal de S. João da Pesqueira, que possibilitaram a abertura do mercado asiático aos produtores de vinho do concelho de S. João da Pesqueira.



No território do Douro, a cultura mais importante depois da vinha, era e é, a da oliveira. Os olivais podiam ser armados em socalcos contínuos, à semelhança da vinha, ou em socalcos individuais, em que cada árvore se via rodeada por um muro circular de proteção. Dependendo da orografia do relevo, e principalmente em áreas mais planas, assiste-se à plantação de olival contínuo, sendo que recentemente, muitas áreas plantadas são preparadas para a mecanização.

Num território agrícola, desde muito cedo que produtos e géneros aqui produzidos, eram tabelados como imposto em posturas, regulamentos, cartas de foral... assistindo-se ao longo dos tempos a promulgação de códigos e obrigações, onde se inclui a azeitona e o azeite. Da prática da olivicultura, e da obtenção do azeite, subsistem alguns exemplares de diversas tipologias de lagar de azeite, sendo que a grande maioria da tipologia de lagar de azeite existente neste território até inícios do século XX, era o lagar de vara e fuso, cuja força motriz era impulsionada pela tracção animal.

A Azenha do Fundo, denominação pela qual é conhecido este lagar de azeite de vara e fuso, localiza-se na Espinhosa. O espaço físico da Azenha do Fundo, compreendia na mesma sala, o espaço da moagem (com moinho movido por uma junta de bois), o poço, a tulha da proprietária (em xisto), a fornalha e a caldeira, a prensa manual e as talhas em granito embutidas onde era extraído o azeite.

Recentemente intervencionada, o projeto de recuperação da Azenha do Fundo, procurou preservar in situ toda a memória do espaço e dos vários elementos móveis e imóveis que a identificam. Adquirida pela Junta de Freguesia local, a Azenha do Fundo, procura resgatar no seu espaço físico toda uma memória de quotidianos locais e territoriais, pretende transmitir e incentivar a redescoberta do manancial da cultura do azeite, estimula a divulgação patrimonial do território assumindo-se como uma oferta visitável e como um veículo transmissor do legado destas comunidades, a sua relação com a natureza e com o mundo agrícola.



Prensa manual



Moinho



Talhas em granito



ACTIVIDADES DESPORTIVAS MUNICIPAIS

**ESCOLA MUNICIPAL DE NATACÃO S. JOÃO DA PESQUEIRA**
CIRCUITO MUNICIPAL DE ESCOLAS DE NATACÃO

03 de Novembro | 15h00 – Piscina Municipal de Mangualde
23 de Novembro | 15h00 – Piscina Municipal de Vouzela
14 de Dezembro | 15h00 – Piscina Municipal de Lamego

EMA - ESCOLA MUNICIPAL DE ANDEBOL DE S. JOÃO DA PESQUEIRA

A Escola Municipal de Andebol do Município de S. João da Pesqueira, tem o prazer de convidar a integrar a equipa de Andebol. Todos os escalões terão actividade competitiva regular, ao longo de todo o ano, estando prevista a participação nos Campeonatos organizados pela AAV (Associação de Andebol de Viseu) e pela FAP (Federação Andebol de Andebol). Para além destas actividades, iremos proceder à participação e organização de Torneios a nível nacional, Férias Desportivas e momentos de convívio entre todos os membros da secção. Assim, irá participar em jogos ao fim de semana, representando as cores do nosso Concelho.

Escalões Etários – Época 2013-2014

Bambis – nascidos em 2005-2006

Minis – nascidos em 2003 – 2004

Infantis Masculinos – nascidos em 2001-2002

Horário do treinos

Bambis – Terças | 17h45 – 19h00

Minis – Terças 17h30 – 19h00 | Quintas 17h30 – 18h30

Infantis Masculinos – Terças 17h30 – 19h00 | Quintas 17h30 – 18h30

Local: Pavilhão Gimnodesportivo S. João da Pesqueira

O Município assegurará:

- Seguro Desportivo;
- Apoio Técnico;
- Transporte no dia dos Jogos;
- Equipamento de jogo.

Objectivos:

- Ocupar os tempos livres dos jovens;
- Satisfazer a necessidade do estímulo e exercitação das crianças e jovens;
- Proporcionar e reforçar laços de amizade;
- Ajudar as crianças e jovens a realizarem-se física, social e psicologicamente.

PARTICIPA e motiva a família e os amigos a acompanhar-te nos jogos
Inscrições Abertas no Complexo Desportivo Municipal (Piscina | Ginásio | Squash)

**Encontro de Bambis**

17 Novembro | 15h00

Pavilhão Ginno-desportivo S. João da Pesqueira

ESCALÕES Época 2013-2014	
INFANTIS MASC.	→ Nascidos em 2001-2002
MINIS	→ Nascidos em 2003-2004
BAMBIS	→ Nascidos em 2005-2006

Inscrição Gratuita

Informações e Locais de Inscrição:
Complexo Desportivo Municipal S. João da Pesqueira (Piscina | Ginásio | Squash)
Tel: 254 483 991 | Telex: 925 200 315
www.cmjp.pt | Facebook: Pelouro do Desporto Municipal de S. João da Pesqueira

Logos: Federação de Andebol de Portugal, Associação de Andebol de Viseu



Torneio de Abertura Minis

Armamar FC x EMA S. João Pesqueira

6 de Outubro de 2013 | 11h00

Pavilhão Municipal de Armamar

EMA S. João Pesqueira x NA Penedono

13 de Outubro de 2013 | 15h00

Pavilhão Gimnodesportivo S. João da Pesqueira

EA Moimenta da Beira x EMA S. João Pesqueira

20 de Outubro de 2013 | 11h00

Pavilhão Municipal de Moimenta da Beira

EMA S. João Pesqueira x Armamar FC

27 de Outubro de 2013 | 15h00

Pavilhão Gimnodesportivo S. João da Pesqueira

NA Penedono x EMA S. João Pesqueira

3 de Novembro de 2013 | 10h00

Pavilhão Municipal de Penedono

EMA S. João Pesqueira x EA Moimenta da Beira

10 de Novembro de 2013 | 15h00

Pavilhão Gimnodesportivo S. João da Pesqueira

Campeonato Regional Infantis Masculinos

EMA S. João Pesqueira x Falcão CTTL

26 de Outubro de 2013 | 15h00

Pavilhão Gimnodesportivo S. João da Pesqueira

NA Penedono x EMA S. João Pesqueira

2 de Novembro de 2013 | 10h00

Pavilhão Municipal de Penedono

EMA S. João Pesqueira x IPG - Guarda

16 de Novembro de 2013 | 14h00

Pavilhão Gimnodesportivo S. João da Pesqueira

EA Moimenta da Beira x EMA S. João Pesqueira

23 de Novembro de 2013 | 15h00

Pavilhão Municipal de Moimenta da Beira

EMA S. João Pesqueira x NA Penedono

7 de Dezembro de 2013 | 15h00

Pavilhão Gimnodesportivo S. João da Pesqueira



ACTIVIDADE FÍSICA NA 3ª IDADE

Boccia Sénior | Torneio de S. Martinho 2013

13 Novembro | 09h30

Pavilhão Gimnodesportivo de S. João da Pesqueira



CENTRO MUNICIPAL DE MARCHA E CORRIDA S. JOÃO DA PESQUEIRA

O Centro Municipal de Marcha e Corrida de S. João da Pesqueira convida todos os inscritos no Programa Nacional de Marcha e Corrida e novos praticantes a realizarem a sua inscrição na época 2013/2014.

O valor a pagar, tal como nos anos transatos, é de 7.00€ e deverá ser transferido para o NIB: 0035 0391 0001 2399 8309 1 (Federação Portuguesa de Atletismo). Com este valor ficará garantido o seguro desportivo durante esta época de Setembro de 2013 a Agosto de 2014.

O envio da ficha de inscrição, assim como o comprovativo de pagamento poderão ser enviados por email para pelourodesporto@sjpesqueira.pt ou na secretaria do Complexo Desportivo Municipal (Piscina|Ginásio|Squash) de S. João da Pesqueira ou ainda na secretaria do Complexo Desportivo Do Parque na Mata do Cabo.

Todas as informações relativas às condições do seguro em www.sjpesqueira.pt.



**III TRILHOS DO DOURO VINHATEIRO - S. JOÃO DA PESQUEIRA 2013****Campeonato de Portugal de Maratona em Montanha 2013**

A Câmara Municipal de S. João da Pesqueira, em colaboração com a empresa Catchawards, Federação Portuguesa de Montanhismo e Escalada e TERRAS DE AVENTURA, organiza pelo segundo ano consecutivo, nos dias 12 e 13 de Outubro de 2013, um conjunto de actividades desportivas abertas a todos, sob a forma de marcha ou corrida pedestre em percurso de montanha e percurso urbano para jovens, denominado III TRILHOS DO DOURO VINHATEIRO – S. JOÃO DA PESQUEIRA, prova integrada no CIRCUITO NACIONAL DE MONTANHA 2013, iniciativa que se rege por regulamento próprio.

Esta Actividade está aberta à participação de todos, federados ou populares, em representação individual ou coletiva (Escolas, Clubes, Associações Desportivas, etc.) sem distinção de sexo ou nacionalidade, depois de devidamente inscritos.

PROGRAMA**12 de Outubro de 2013**

17h00 – Início da II MARCHA DAS VINDIMAS 2013, direccionada a todos aqueles que, em ritmo de passeio pedestre, desejem tomar parte num percurso de aproximadamente 7 km e desta forma conhecer a vila de S. João da Pesqueira e vinhas em seu redor.

13 de Outubro de 2013

8h15 – Partida do III TRILHOS DO DOURO VINHATEIRO – S. JOÃO DA PESQUEIRA. A prova, na distância aproximada de 42 km, foi nomeada CAMPEONATO DE PORTUGAL FPME DE MARATONA EM MONTANHA 2013, da Federação Portuguesa de Montanhismo e Escalada e é válida para o calendário do CIRCUITO NACIONAL DE MONTANHA 2013 (www.fpme.org), iniciativas que se regem por regulamento próprio.

9h30 – Partida da III CAMINHADA “CORACÃO DO DOURO”

10h00 – Partida dos II MINI-TRILHOS DO DOURO para um percurso competitivo com aproximadamente 15 km, percorrendo alguns dos trilhos e caminhos rurais em redor da vila de S. João da Pesqueira, utilizados pelos participantes da Maratona em Montanha.

10h30 – Partida simultânea dos atletas concorrentes às II CORRIDAS JOVENS DE S. JOÃO DA PESQUEIRA 2013 os quais irão percorrer um circuito urbano, plano, com 700 metros de perímetro, no número de voltas que perfaça a distância indicada aos respetivos escalões etários.

14h30 – Início da cerimónia de entrega de prémios, em pódio montado nas instalações do Complexo Desportivo do Parque da Mata do Cabo.

**INFORMAÇÕES E LOCAIS DE INSCRIÇÃO**

Mais informações no regulamento dos III TRILHOS DO DOURO VINHATEIRO – S. João da Pesqueira 2013

www.sjpesqueira.pt

CAMPEONATO DE PORTUGAL FPME DE MARATONA EM MONTANHA 2013

III S. JOÃO DA PESQUEIRA TRILHOS DO DOURO VINHATEIRO

13 DE OUTUBRO 2013

CIRCUITO NACIONAL DE MONTANHA 2013

12 OUTUBRO 13
MARCHA DAS VINDIMAS 2013 > 7 KM (17.00)

13 OUTUBRO 13
MARATONA DE MONTANHA > 42 KM (08.15)
MINI-TRILHOS DO DOURO > 15 KM (09.30)
III CAMINHADA "CORACÃO DO DOURO" > 15 KM (10.00)
CORRIDAS JOVENS (10.30)

HTTP : // PESQUEIRA.TERRASDEAVENTURA.NET



DESPORTO



5 DE OUTUBRO | 09h30 - 12h30

OPEN DAY – Complexo Desportivo Municipal (Piscina | Ginásio | Squash)

09h30- Aula de Natação | Indoor cycling

10h30 - Ginástica Localizada

11h30 – Hidroginástica

12h30 – Indoor-Cycling

Entrada Livre



12 HORAS A NADAR

21 DEZEMBRO

O Município de S. João da Pesqueira vai levar a cabo no dia 21 de Dezembro a 2ª edição do "12 Horas a Nadar".

O evento destina-se a toda a população do Município, Clubes Desportivos e outras Entidades interessadas na prática desportiva, especialmente em meio aquático.



BIBLIOTECA MUNICIPAL



Outubro



BIBLIOTECA MUNICIPAL
S. JOÃO DA PESQUEIRA



Modista

Antónia Júlia Alves de Oliveira,

S. João da Pesqueira

Patente ao público: Setembro e Outubro

Horário:

De 2ª a 6ª feira: das 9h30 às 19h | Sábados: das 9h30 às 13h00 e das 14h às 18h

Dezembro



BIBLIOTECA MUNICIPAL
S. JOÃO DA PESQUEIRA



HISTÓRIA LOCAL

FUNDO LOCAL [S. JOÃO DA PESQUEIRA & DOURO]

O CONCELHO DE S.JOÃO DA PESQUEIRA NAS MEMÓRIAS PAROQUIAIS DE 1758 (CONTINUAÇÃO...)



IX - S. JOÃO DA PESQUEIRA (continuação)



IX.3 - FREGUESIA DE SÃO PEDRO DA PESQUEIRA



[Dou a saber ao Padre Reverendíssimo Arcipreste deste distrito Abade da Igreja de Santa Maria, uma das quatro inclusas nesta Vila de S. João da Pesqueira que indaguei com toda a exatidão o que de problemas há a saber à resposta dos interrogatórios de que vou informar o Excelentíssimo Reverendíssimo Senhor Bispo deste Bispado de Lamego [...]. informo o que pertence a esta minha igreja de São Pedro.

As pré-ditas Igreja e Freguesia de São Pedro estão inclusas na vila de São João da Pesqueira que é uma das quatro que nela há; tem cinquenta e dois fogos, em pessoas de sete anos para cima cento e sessenta e uma, e de sete anos para baixo vinte e uma, e por todas cento e oitenta e duas.

A igreja está num lugar iminente para a parte do poente e domina toda a freguesia. Tem parte na apresentação dos três curatos, que apresentam os quatro Abades por serem anexas às quatro igrejas, a saber, São Salvador do lugar dos Pereiros, São Sebastião de Covas, e Santa Maria Magdalena do lugar de Nagoselo.

O seu Orago é o Apóstolo e Patriarca São Pedro como tinha dito. A igreja é de uma só nave, tem cinco altares, o altar-mor do Patriarca sobredito com as imagens de São Guilherme Duque de Aquitânia e de São Gonçalo de Amarante nos lados;

No corpo da igreja tem quatro altares, um das almas da parte da epístola com a imagem do Arcanjo São Miguel e uma irmandade numerosa com missa quotidiana e três ofícios por cada irmão falecido, vários aniversários e missas [...]. Outro altar da mesma parte de nosso senhor crucificado em que se não diz missa. E da parte do evangelho fica o altar do nosso [...] português santo António que tem sua irmandade de lavradores da terra que fazem festa [...] com ofício por cada irmão falecido, e junto a este o altar de Nossa Senhora das Necessidades, em que também se não diz missa.

Assim a minha Abadia, como as outras três desta vila são do padroado real, é da

HISTÓRIA LOCAL

FUNDO LOCAL [S. JOÃO DA PESQUEIRA & DOURO]

O CONCELHO DE S.JOÃO DA PESQUEIRA NAS MEMÓRIAS PAROQUIAIS DE 1758 (CONTINUAÇÃO...)



tradição na terra que todas serão da apresentação da Câmara da mesma vila [...]. O rendimento anual de cada Abade será de duzentos e cinquenta mil reis, em anos abundantes chegavam, e não passavam de duzentos e cinquenta mil reis, e entra o cabido de lamego com a terça parte [...]. Todas são iguais no rendimento e só diferem nas pessoas. Não há nesta Igreja benefícios.

Antigamente houve no Distrito desta minha freguesia uma casa de Albergaria no Rocio, e desta ficou o nome a uma rua que ainda hoje conserva o nome, dessa tal albergaria se sabe está extinta, sabem por tradição onde existia. Das outras Igrejas darão informação os seus Reverendíssimos Abades, e do geral das antigas e presentes noticias desta vila e seu concelho informa com consideração o presbítero Padre reverendíssimo arcipreste para as quais me remeto, e com elas me conforme em tudo.

São João da pescaira 8 de junho de 1758. Da renda desta igreja se paga a dízima parte para o patriarcado.

Abade de S. Pedro *Manuel de Sousa Botto*

X – SOUTELO DO DOURO



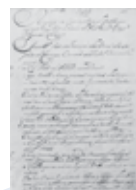
Abadia

Padroado/Apresentação: Sé de Lamego

Bispado de Lamego

Concelho da vila de Soutelo do Douro.

Comarca de Pinhel



[Resposta aos interrogatórios do folheto que me veio remetido à ordem do Excelentíssimo e Reverendíssimo Senhor Bispo de Lamego. 1. Soutelo fica na Província da Beira Alta, bispado de Lamego, comarca de Pinhel, termo e freguesia sua. 2. É Vila de El Rei, in solidum 3. Tem cento e cinco pessoas maiores, de sacramento duzentas e sessenta e oito, e as que não são de sacramento vinte e duas. 4. Está situada na falda de uma serra pequena que não tem coisa digna de memória, mais que um soute

que na Primavera faz a dita Vila bastante aprazível e a favorece no verão com muito fresco. É coutado pela câmara para lá não ir gente nem animais a destruir os castanheiros. Descubrem-se dela dois lugares, Tralhariz e Fiolhal, no concelho de Ancião, na comarca de Torre de Moncorvo, arcebispado de Braga Primaz, distam uma légua desta Vila. 5. Tem termo seu que terá de circuito uma légua, não compreende aldeia nem lugar algum. 6. A paróquia está no meio da Vila, não tem anexa alguma. 7. O seu orago é de **Santa Maria Maior das Neves**. Tem cinco altares, o primeiro é do seu orago, o segundo o altar colateral da parte do Nascente é de Nossa Senhora do Rosário, com irmandade e confraria, da mesma parte o altar das Chagas de Cristo com a sua imagem, tem confraria, da outra parte colateral tem um de São João Baptista,

HISTÓRIA LOCAL

FUNDO LOCAL [S. JOÃO DA PESQUEIRA & DOURO]



O CONCELHO DE S.JOÃO DA PESQUEIRA NAS MEMÓRIAS PAROQUIAIS DE 1758 (CONTINUAÇÃO...)

e da mesma parte das Almas com irmandade. A igreja é um corpo só sem naves. **8.** O pároco é abade, a igreja é de concurso eclesiástico, o seu rendimento uns anos por outros é de trezentos mil réis. **9.** Não tem beneficiados. **10.** Não tem convento algum. **11.** Não tem hospital. **12.** Não tem casa de Misericórdia. **13.** Tem a capela de Santo Amaro na entrada da parte do Nascente e de São Sebastião na saída à parte do Poente, a de Santa Marinha mais distante dois tiros de bala. **14.** Alguma gente acode em romaria, mas muito pouca, somente no dia dos seus santos vão os moradores desta Vila ou a maior parte deles visitar as ditas capelas. **15.** Os frutos que mais abundam nesta Vila são vinho, e azeite e algum pão. **16.** Tem juiz ordinário e câmara de um procurador e dois vereadores, não é sujeita a parte alguma. **17.** Não é couto, nem cabeça de concelho. **18.** O doutor Manoel de Souza, desta Vila, abade desta paróquia, fidalgo de Virtude e Letras, e dela passou para arcebispo de Goa, donde floresceu cinco anos e lá faleceu. Houve mais nesta Vila o doutor António Alves que foi Inquisidor em Goa e morreu religioso de Santo António. **19.** Não tem feira. **20.** Não tem correio, serve-se do de São João da Pesqueira que dista uma légua desta Vila. **21.** Dista sessenta léguas da cidade capital do Reino e oito da cidade capital do bispado. **22.** Não tem privilégios, nem outras coisas dignas de memória. **23.** Há no meio desta Vila uma fonte donde se servem os seus moradores para o uso das casas que sempre conservou água em grande quantidade. **24.** Não é porto de mar. **25.** Não é morada, nem contém coisa [al] do presente interrogatório. **26.** Não padeceu ruína no Terremoto. **27.** Não há coisa alguma mais digna de memória de que se possa dar notícia. Não há no termo desta Vila **serra** que contenha coisa alguma digna de memória das que procuramos nos seguintes interrogatórios, somente no **10.** Há no termo desta Vila muita caça de coelhos e perdizes, também algumas vezes se tem visto corças, há muito lobo e raposas. **1.** Passa distante desta Vila um quarto de légua o rio Douro que tem o seu nascimento nas Manchas de Aragão. **2.** É o seu nascimento Manço e corre contínuo. **3.** Não entra nele rio algum perene no distrito desta Vila. **4.** É navegável desde a cidade do Porto aonde morre até ao Cachão da Valeira que dista uma légua desta Vila no termo de São João da Pesqueira. **5.** É o seu curso no termo desta Vila quieto e na sua distância se arrebatam em muitas partes. **6.** O seu curso é do Sul para o Poente. **7.** Tem muita criação de peixes, mas os que traz em mais abundância é peixe miúdo como são barbos, muges e enguias; também nele andam sávens, lampreias e solhos de sete até oito arroubas. **8.** Há nele pescarias no tempo da Primavera. **9.** As suas pescarias são livres em todo o tempo. **10.** No termo desta Vila se cultivam as suas margens, não tem arvoredos de frutos, nem silvestres. **11.** Não têm as suas águas virtude particular. **12.** Conserva sempre o mesmo nome em toda a parte. **13.** Termina no mar na cidade do Porto. **14.** Não tem coisa que o embarce a ser navegável mais que o sobredito Cachão da Valeira. **15.** Tem uma ponte no Reino de Castela em Zamora. **16.** No termo desta Vila tem uma azenha de moer pão, o seu uso é no tempo do verão. **17.** Não há notícia que neste termo se tirasse dele ouro. **18.** É livre o uso das suas águas. **19.** Não há no termo desta Vila mais coisa alguma notável de que se possa dar notícia. É a notícia que posso dar desta freguesia de Soutelo dos interrogatórios supra, assim me ordenou o Excelentíssimo e Reverendíssimo Senhor Bispo de Lamego, Soutelo 15 de Junho de 1756 (sic). O Abade **Francisco Xavier Rodrigues.**]

HISTÓRIA LOCAL

FUNDO LOCAL [S. JOÃO DA PESQUEIRA & DOURO]



O CONCELHO DE S.JOÃO DA PESQUEIRA NAS MEMÓRIAS PAROQUIAIS DE 1758 (CONTINUAÇÃO...)

XI - TREVÕES

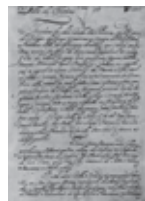


Vigaria

Padroado/Apresentação: Sé de Lamego (Bispo)

Bispado de Lamego

Concelho da vila de Trevões. Comarca de Pinhel



[Trevões é uma vila na Província da Beira, bispado de Lamego, e pertence à comarca de Pinhel. Eram senhores dela, os marqueses de Niza, que faziam as justiças, proviam os officios de escrivães do judicial e notas que são dois, um dos quais anda anexo ao da câmara, e almotaçaria, nomeavam um ouvidor que conhecia por apelação e agravo dos juizes ordinários da mesma vila e nela fazia correição. E nesta forma se conservaram os donatários até ao ano de mil setecentos e vinte e cinco, em que o corregedor de Pinhel por especial provisão de Sua Majestade entrou na mesma vila a fazer correição e até agora continuam todos os anos a fazê-la os corregedores de Pinhel, vindo fazer a eleição das justiças por pelouros cada três anos. Esta Vila é sobre si e não tem dependência de outra, há nela dois juizes ordinários, dois vereadores, um procurador do concelho; tem casa de câmara e cadeia pública. Tem cento e noventa e dois fogos, quinhentas e setenta e cinco almas de confissão e comunhão, setenta e nove de confissão, e meninos que não têm uso de razão cem, que todos fazem o número de setecentos e cinquenta e quatro almas. Está a dita Vila situada em campina rasa, em sítio muito ameno e aprazível. De cima da Vila, das capelas de Nossa Senhora da Graça e de Nossa Senhora da Piedade, se descobrem as vilas de Provesende, Sabrosa, e Celeirós, todas situadas na Província de Trás os Montes, que distam desta Vila três léguas. Tem termo dilatado mas nele não tem lugar algum, e só na Ribeira de Galegos alguns moleiros que são fregueses de Trevões e lá se lhe vão administrar os sacramentos quando a necessidade o pede. A freguesia do Espírito Santo da Vila de Várzeas de Trevões que dista meia légua dela, tem a obrigação de pagarem seus moradores a terça parte dos gastos que a freguesia de Trevões fizer nos sinos, bancos e portas da igreja, e os fregueses de Várzeas são obrigados a vir assistir às procissões e festas no dia do Corpo de Deus, Domingo do Anjo e dia de Santa Marinha a dezoito de



HISTÓRIA LOCAL

FUNDO LOCAL [S. JOÃO DA PESQUEIRA & DOURO]

O CONCELHO DE S.JOÃO DA PESQUEIRA NAS MEMÓRIAS PAROQUIAIS DE 1758 (CONTINUAÇÃO...)



Julho. Tem esta Vila de Trevões uma igreja paroquial dentro da povoação da invocação de **Santa Marinha**. E nela sete altares, a saber, o altar-mor, dois altares colaterais, o da parte do Evangelho é de Nossa Senhora do Rosário, o da parte da Epístola é de São Tiago, dois no corpo da igreja da parte do Evangelho, o primeiro do Santo Nome de Jesus com uma imagem de um Senhor Crucificado em que tem uma grande fé e especial devoção toda a freguesia e a quem recorrem a pedir nas necessidades chuva ou sol para as searas e não há memória até agora que se tirasse o Senhor do altar e que não saíssem logo despachadas as petições do povo. O segundo altar da parte do Evangelho é de São Miguel, em que está fundada uma irmandade das Almas, que tem passante de mil irmãos, e são sem numero as que vão entrando nela pela prontidão com que se lhe fazem os sufrágios, por que além de ter missa quotidiana por vivos e defuntos, cada irmão que falece e se lhe dizem em altar privilegiado trinta missas e dois ofícios solenes pela sua alma. Da parte da Epístola no corpo da igreja há uma capela de cantaria lavrada com um altar de Nossa Senhora da Natividade de que é hoje administradora Dona Ângela Correia de Seixas, da Vila de Fonte Arcada, onde tem sepultura própria. No fundo da igreja da mesma parte da Epístola está um altar do Espírito Santo, que é da capela que administra Baltazar de Almeida Camelo, capitão e monteiro mor de Trevões e Bernardino de Figueiredo, de Vila Meã do concelho de Tarouca. O pároco desta freguesia é um vigário que apresentam os Excelentíssimos Bispos de Lamego que inteiramente comem os dízimos desta freguesia e se chamam vulgarmente abades de Trevões. Nesta Vila junto à igreja tinham palácio que hoje está arruinado e nele vinham assistir muita parte do ano o que é tradição [...]. Rende a dita vigaria pouco mais ou menos ao pároco cento e cinquenta mil réis. Desta freguesia reparte o pároco os santos óleos às igrejas de Entre Côa e Távora, que são oitenta em número. Tem esta freguesia oito ermidas, seis do povo e duas particulares. As do povo são no cimo da Vila da parte do Nascente, a de Nossa Senhora da Graça com três altares, o primeiro da dita Senhora, um de São Caetano e outro de Santo Apolinário. Na saída da Vila da parte do Norte está outra ermida grande da invocação do Mártir São Sebastião, e logo mais para a mesma parte do Norte no cimo de uma formosa planície está outra ermida de Nossa Senhora da Piedade que é cabeça da irmandade dos Passos, cuja procissão se faz na terceira semana da Quaresma. Da saída da Vila da parte do Sul está outra de Santo António, e no fundo da Vila da parte do Poente está uma de Santa Bárbara, no alto da serra chamada de São Paio um quarto de légua distante da Vila está outra ermida da invocação do mesmo santo, especial advogado dos que a ele recorrem nas febres. As duas ermidas particulares é uma de Nossa Senhora da Conceição, de que é administrador Francisco Xavier de Almeida Caiado Mello e Vasconcelos, e outra de Santo André que está na praça e é dela administrador João Barradas da Costa Paiva. À dita ermida de São Paio vai o povo de Trevões de baixo da Cruz na véspera da Ascensão e o de Penela e Riodades na oitava da Páscoa. Os frutos que produz esta terra em abundância é pão, centeio, trigo, milho, muito azeite, muito vinho, muita castanha, e abundancia de frutas, assim de Verão como de Inverno e de especialíssimo gosto. Desta terra foi natural o padre frei Jorge de Santa Rosa de Viterbo, religioso da Terceira Ordem da Penitencia, pregador geral, que deu à luz dois temas de Sermões com nome de Zodíaco Soberano e no primeiro uma arte de pregar que tudo teve grande aceitação neste Reino e no de Espanha. Também dela foram naturais o doutor Francisco de Almeida Caiado, lente de prima de Cânones



HISTÓRIA LOCAL

FUNDO LOCAL [S. JOÃO DA PESQUEIRA & DOURO]

O CONCELHO DE S.JOÃO DA PESQUEIRA NAS MEMÓRIAS PAROQUIAIS DE 1758 (CONTINUAÇÃO...)



jubilado na Universidade de Coimbra, e seu irmão o desembargador do Porto, Nicolau de Almeida Mascarenhas e o desembargador da Suplicação atual, o doutor Jerónimo de Lemos Monteiro. Tem esta Vila feira franca todos os meses na Segunda-feira depois do quarto Domingo, e uma feira também franca cada ano em dia de São Caetano, a sete de Agosto. Servem-se os moradores desta Vila do correio de Moimenta da Beira que dista três léguas dela. Fica esta Vila distante seis léguas da cidade de Lamego e sessenta da Corte de Lisboa. No sítio chamado Relva, pouco distante da Vila, está uma fonte de água de qualidade férrea a que concorrem muitas pessoas a tomar as suas águas, que servem para desobstruir e tem livrado varias pessoas do dito achaque; tomam-se com muita quantidade na fonte e depois se passeia para melhor se aproveitarem. No fundo da serra de São Paio está uma fonte chamada vulgarmente dos Arneiros, que no Verão na força da maior calma é fria, e no Inverno vem temperada. No Verão cai muito mal, no estomago, e no Inverno faz excelente cozimento. No horrível Terramoto do ano de mil setecentos e cinquenta e cinco não padeceu esta Vila ruina alguma, nem caiu ainda tenha alguma dos telhados e só uma coroa de prata da imagem de Nossa Senhora na igreja. Um quarto de légua para a parte do Sul tem esta Vila a serra chamada de São Paio, bastantemente levantada, do cima da qual ao pé da capela de São Paio se vêem distintamente os muros da praça de Almeida que dista dela doze léguas; avistam-se terras do bispado do Porto, do de Miranda, e do arcebispado de Braga. Ao redor da mesma serra nascem varias fontes que juntas fazem um grande ribeiro de água que rega os campos da Vila em distância de um quarto de légua, até ao dito ribeiro se ir meter na ribeira de Galegos que dista da Vila meio quarto de légua. Tem uma boa ponte de cantaria lavrada e nasce esta ribeira parte na dita serra de São Paio e parte na serra de Britelo. Nela estão os moinhos da Vila que todo o ano moem. Vai esta ribeira dar entrada no rio Torto. Aonde nasce até onde entra no dito rio tem uma grande légua de comprido. Este rio Torto divide o termo da Vila do de São João da Pesqueira e se vai meter no Douro ao pé da Vila de Valença do Douro. E desta Vila ao porto de Valença há distância de duas léguas. Este porto serve para a condução das fazendas da cidade do Porto e para aí se embarcarem os frutos que aí se mandam dar consumo. A dita serra de São Paio é muito abundante de coelhos e perdizes, serve para pastos dos gados da Vila. A ribeira de Galegos não cria peixes, mas o rio Torto cria muitas bogas, escalos, barbos, muges, e eirós, todos de excelente sabor. Tem esta Vila uma notável eira, chamada a da Devesa, com um chafariz de água no fundo e nesta eira podem trilhar os seus pães todos os moradores num mesmo dia. E não [...] há mais coisas notáveis de que se dê conta (sic) este feito que assino. Trevões Junho de 1758. O vigário **[Francisco] Azevedo.**

FONTES BIBLIOGRÁFICAS

Arquivo Distrital de Viseu

FONTES ICONOGRÁFICAS

Arquivo Nacional da Torre do Tombo

Biblioteca Municipal de S. João da Pesqueira

Próxima edição:

S. João da Pesqueira: Continuação... Santa Maria.
Vale de Figueira.



PROMOÇÃO DA LEITURA | HORA DO CONTO "aventura de histórias"

PROGRAMA ESCOLAS: Sala Infantil | Bibliomóvel



OUTUBRO | 14h30

Conto: A Lagarta Comilona

A Lagarta adorava poder voar. Ela inveja as asas do Zangão e desejava poder planar alto no céu como o Pardal. Mas a única coisa que ela sabe fazer é mastigar as folhas da amoreira... e que fome ela tem!

Quando a Borboleta aparece, sorri-lhe misteriosamente. A Borboleta parece saber algo que a Lagarta não sabe! O que poderá ser?

Destinatários: Creches e Jardins de Infância



NOVEMBRO | 14h30

Conto: O Patinho Feio

Um livro especialmente concebido para os mais pequeninos, que combina a narração de um conto clássico infantil com actividades que ajudam a criança a adquirir algumas noções básicas propiciadoras do seu desenvolvimento pessoal.

Na parte superior das páginas desenrola-se a narração do conto.

Na parte inferior há actividades divertidas que facilitam a aprendizagem de várias noções, como tamanhos, cores, velocidade, movimento, números, lógica, localização espacial, vocabulário, expressão oral, etc.

Destinatários: Creches e Jardins de Infância



OUTUBRO | 14h30

Conto: Ciclo do Livro

A professora Tita depois de ter lido uma história aos seus alunos, um deles, o Rodrigo pergunta como se chama a pessoa que faz um livro. Depois de muitas explicações dadas pela professora, os alunos ficam curiosos e querem descobrir mais sobre a maneira de fazer livros. Então, resolvem fazer uma visita de estudo a uma Editora, a um gabinete de ilustração, a uma gráfica e, finalmente, a um armazém.

Acompanha esta turma para ficares a saber que...

Destinatários: 1.º Ciclo



NOVEMBRO | 14h30

Conto: O jardim Curioso

O Jorge descobre numa linha férrea abandonada umas plantas a morrer. Decide cuidar delas e a cidade escura e cinzenta transforma-se num jardim verde e luxuriante.

«Uma fábula ecológica, uma história fantástica que homenageia a perseverança e a criatividade.» **The New York Times**

Destinatários: 1.º Ciclo

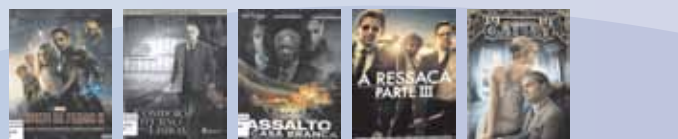
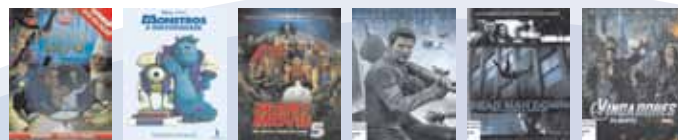
Data limite de inscrição: 8 dias úteis anteriores à sessão da hora do conto



NOVIDADES LITERÁRIAS



NOVIDADES DVD-VÍDEO





BIBLIOTECA ITINERANTE



Casais do Douro | Castanheiro do Sul | Ervedosa do Douro | Espinho | Espinhosa | Nagoselo do Douro | Óas | Paredes da Beira | Pereiros | Riodades | S. João da Pesqueira
 Sarzedinho | Senhora da Estrada | Soutelo do Douro | Trevões | Vale de Figueira | Vale de Penela | Vale de Vila | Valongo dos Azeites | Várzea de Trevões | Vidigal | Vilarouco

BIBLIOTECA ITINERANTE AVISO!

POPULAÇÃO LOCAL



A Biblioteca Itinerante retoma o seu percurso no dia 5 de Outubro de 2013, com o seguinte calendário e itinerários:

CALENDRÁRIO 2013

Outubro							Novembro							Dezembro						
S	T	Q	Q	S	S	D	S	T	Q	Q	S	S	D	S	T	Q	Q	S	S	D
											1	2	3							1
7	8	9	10	11	12	13	4	5	6	7	8	9	10	2	3	4	5	6	7	8
14	15	16	17	18	19	20					11	12	13	9	10	11	12	13	14	15
21	22	23	24	25	26	27					18	19	20	16	17	18	19	20	21	22
28	29	30	31								23	24	25	23	24	25	26	27	28	29
											28	29	30							

ITINERÁRIOS

① Itinerário

Localidade	Hora	Local de Paragem
Valongo dos Azeites	10h00	Av. João do Nascimento Costa
Trevões	11h00	Largo da Praça
Várzea de Trevões	14h30	Largo de São Marcos
Castanheiro do Sul	15h30	Largo da Cancellaria
Espinhosa	16h30	Largo da Junta de Freguesia

② Itinerário

Localidade	Hora	Local de Paragem
Pereiros	10h00	Largo do Fundo do Povo
Vilarouco	11h00	Adro da Igreja
Senhora da Estrada	11h45	Travessa Senhora da Estrada
Vidigal	12h15	Rua Principal
Vale de Vila	14h30	Largo do Gricho
Vale de Figueira	15h30	Largo da Eira
Óas	16h30	Lameira

③ Itinerário

Localidade	Hora	Local de Paragem
Ervedosa do Douro	09h45	Largo da Junta de Freguesia
Casais do Douro	11h00	Largo da Igreja
Sarzedinho	12h00	Largo do Meio do Povo
Soutelo do Douro	14h15	Largo da Praça
Nagoselo do Douro	15h15	Largo da Praça
Espinho	16h00	Largo do Adro

④ Itinerário

Localidade	Hora	Local de Paragem
Paredes da Beira	15h00	Largo da Praça
Riodades	16h00	Largo do Mercado
Vale de Penela	17h00	Largo do Terreiro

Obs.: Permanência por local de paragem + 30 minutos.



BIBLIOTECA ITINERANTE



Casais do Douro | Castanheiro do Sul | Ervedosa do Douro | Espinho | Espinhosa | Nagoselo do Douro | Óas | Paredes da Beira | Pereiros | Riodades | S. João da Pesqueira
 Sarzedinho | Senhora da Estrada | Soutelo do Douro | Trevões | Vale de Figueira | Vale de Penela | Vale de Vila | Valongo dos Azeites | Várzea de Trevões | Vidigal | Vilarouco

BIBLIOTECA ITINERANTE AVISO!

INSTITUIÇÕES



A Biblioteca Itinerante retoma o seu percurso no dia 7 de Outubro de 2013, com o seguinte calendário e itinerários:

CALENDRÁRIO 2013

Outubro							Novembro							Dezembro						
S	T	Q	Q	S	S	D	S	T	Q	Q	S	S	D	S	T	Q	Q	S	S	D
7	8	9	10	11	12	13	4	5	6	7	8	9	10	2	3	4	5	6	7	8
14	15	16	17	18	19	20					11	12	13	9	10	11	12	13	14	15
21	22	23	24	25	26	27					18	19	20	16	17	18	19	20	21	22
28	29	30	31								25	26	27	23	24	25	26	27	28	29

ITINERÁRIOS

① Itinerário

Localidade	Hora	Local de Paragem	Instituição
Trevões	14h00	Centro Escolar	• Jardim de Infância, Escola EB1
			• Centro Social e Paroquial de Trevões
Castanheiro do Sul	16h00	Largo da Cancellaria	• Jardim de Infância
			• Centro Social e Paroquial de Castanheiro do Sul

② Itinerário

Localidade	Hora	Local de Paragem	Instituição
Paredes da Beira	14h00	Rua da Escola	• Jardim de Infância, Escola EB1
Riodades	15h30	Largo do Mercado	• Jardim de Infância
			• Associação de Fraternidade e Solidariedade Social
			Centro de Dia de Riodades

③ Itinerário

Localidade	Hora	Local de Paragem	Instituição
Ervedosa do Douro	14h00	Largo N.º Sr.ª do Socorro	• Jardim de Infância, Escola EB1
			• AITIED - Associação para a Infância e Terceira Idade de Ervedosa do Douro Resposta Social: Creche Palácio da Fantasia
			• AITIED - Associação para a Infância e Terceira Idade de Ervedosa do Douro Resposta Social: Lar

④ Itinerário

Localidade	Hora	Local de Paragem	Instituição
S. João da Pesqueira			• Associação de Solidariedade Social
			Resposta Social: Lar

⑤ Itinerário - História Local

Localidade	Instituições
Casais do Douro Castanheiro do Sul Ervedosa do Douro Espinho Espinhosa	• Juntas de Freguesia
Nagoselo do Douro Óas Paredes da Beira Pereiros Riodades	• Associações Culturais
S. João da Pesqueira Sarzedinho Senhora da Estrada Soutelo do Douro	
Trevões Vale de Figueira Vale de Penela Vale de Vila Valongo dos Azeites	
Várzea de Trevões Vidigal Vilarouco	



PROGRAMAÇÃO - OUTUBRO

**Batalha do Pacífico****05 OUTUBRO | SÁBADO | 21h30**

Classificação	Duração	Género	Bilheteira
M12	118 min	Ação/ Aventura	2,50€

Realizador: Guillermo del Toro**Actores:** Brad William, Henke Charlie, Day Charlie, Hunnam Clifton, Collins Jr., Idris Elba, Rinko Kikuchi, Ron Perlman

Quando legiões de criaturas monstruosas, conhecidas como Kaiju, começam a emergir do mar, inicia-se uma guerra que pode tirar milhões de vidas e consumir os recursos da Humanidade por vários anos. Para combater os gigantes Kaiju, é criado um novo tipo de arma: enormes robots chamados Jaegers, controlados simultaneamente por dois pilotos, cujas mentes estão presas numa ponte neural. Mas mesmo os Jaegers se mostram indefesos face aos implacáveis Kaiju. À beira da derrota, as forças em defesa da Humanidade não têm outra escolha senão recorrer a dois heróis improváveis – um ex-piloto e um inexperiente estagiário - que se juntam para conduzir um lendário mas aparentemente obsoleto Jaeger. Juntos, eles são a última esperança da Humanidade face ao apocalipse.

**Depois da Terra****12 OUTUBRO | SÁBADO | 21h30**

Classificação	Duração	Género	Bilheteira
M12	100 min	Ação/ Aventura	2,50€

Realizador: M. Night Shyamalan**Actores:** David Denman, Isabelle Fuhrman, Jaden Smith, Lincoln Lewis, Sophie Okonedo, Will Smith

Uma aterragem forçada deixa o adolescente Kitai Raige e o seu lendário pai Cypher presos na Terra, 1000 anos depois da Humanidade ter escapado a eventos cataclísmicos. Com Cypher gravemente ferido, Kitai embarca numa perigosa viagem para pedir ajuda, enfrentando terrenos desconhecidos, espécies animais evoluídas que agora dominam o planeta e uma criatura alienígena imparável que escapou durante o acidente. Pai e filho devem aprender a trabalhar em conjunto e a confiar um no outro se querem ter alguma oportunidade de regressarem a casa.

**WWZ Guerra Mundial****19 OUTUBRO | SÁBADO | 21h30**

Classificação	Duração	Género	Bilheteira
M12	116 min	Ação/ Aventura	2,50€

Realizador: Marc Forster**Actores:** Brad Pitt, David Morse, Eric West, James Badge, Dale Matthew Fox, Mireille Enos

A história de WWZ: Guerra Mundial gira em torno de Gerry Lane, um funcionário da Nações Unidas, que atravessa o planeta numa corrida contra o tempo para travar uma pandemia que está a derrubar exércitos e governos, ameaçando dizimar a própria humanidade.

**Gru - O Maldispuesto 2****20 OUTUBRO | DOMINGO | 15h00**

Classificação	Duração	Género	Bilheteira
M6	98 min	Animação	1,25€

Realizador: Chris Renaud, Pierre Coffin**Actores:** Ana Brito e Cunha, Carolina Sales, Joaquim de Almeida, Maria João Bastos, Melim Teixeira, Nicolau Breyner, Rita Blanco

Nesta nova aventura, repleta de ação e de momentos hilariantes, Gru é recrutado por uma organização anti-crime para capturar um novo super-vilão. Eduardo "El Macho" e o seu filho António.



Wolverine

26 OUTUBRO | SÁBADO | 21h30

Classificação	Duração	Género	Bilheteira
M12	126 min	Ação/ Aventura	2,50€

Realizador: James Mangold

Actores: Brian Tee, Hal Yamanouchi, Hiroyuki Sanada, Hugh Jackman, James Fraser, Rila Fukushima, Svetlana Khodchenkova

Baseado na célebre banda desenhada, esta aventura épica recheada de ação conduz Wolverine, o personagem mais simbólico do universo X-Men, ao Japão dos dias de hoje. Fora do seu território e num mundo desconhecido, ele irá enfrentar um grande número de inesperados e mortais opositores, numa batalha de vida ou morte que o deixará marcado para sempre. Vulnerável pela primeira vez e desafiando os seus limites físicos e psicológicos, ele terá de enfrentar não só o poder letal do aço samurai, como também a sua própria imortalidade, emergindo mais poderoso do que alguma vez o vimos.

PROGRAMAÇÃO - NOVEMBRO



Velocidade Furiosa 6

02 NOVEMBRO | SÁBADO | 21h30

Classificação	Duração	Género	Bilheteira
M12	130 min	Ação/ Aventura	2,50€

Realizador: Justin Lin

Actores: Dwayne Johnson, Gina Carano, Jordana Brewster, Luke Evans, Michelle Rodriguez, Paul Walker, Tyrese Gibson, Vin Diesel

Reunidos para a maior aventura de sempre, os favoritos dos fãs – Jordana Brewster, Michelle Rodriguez, Tyrese Gibson, Sung Kang, Gal Gadot, Chris "Ludacris" Bridges e Elsa Pataky – juntam-se aos recém-chegados vilões Luke Evans e Carano Gina. Desde que Dom e Brian fizeram o golpe no Rio de Janeiro, que rendeu 100 milhões de dólares à equipa, o grupo espalhou-se pelo globo. Mas a impossibilidade de voltarem a casa e estarem sempre em fuga deixou-lhes uma vida incompleta. Entretanto, Hobbs tem perseguido por 12 países uma organização de letais condutores mercenários, cujo líder conta com um violento braço direito que se descobre ser o amor que Dom pensou que tinha morrido, Letty. A única forma de parar esta máquina criminosa é vencê-los nas ruas, por isso Hobbs pede a Dom para reunir a sua equipa de elite em Londres. O pagamento? Perdão total para todos, para que possam voltar a casa e juntar a família.



Elysium

09 NOVEMBRO | SÁBADO | 21h30

Classificação	Duração	Género	Bilheteira
M12	109 min	Ação/ Aventura	2,50€

Realizador: Neill Blomkamp

Actores: Alice Braga, Jodie Foster, Matt Damon, Sharlto Copley, William Fichtner

No ano 2159, existem dois tipos de pessoas: os muito ricos, que vivem numa estação espacial chamada Elysium, e os restantes, que vivem numa arruinada e superpovoada Terra. A Secretária de Estado Delacourt vai tentar a todo o custo preservar o tipo de vida luxuoso dos cidadãos de Elysium - mas tal não impede as pessoas da Terra de tentarem entrar, utilizando para isso todos os meios ao seu alcance. Max aceita participar numa arriscada missão, que poderá resultar na igualdade destes mundos polarizados.



Mestres da Ilusão

16 NOVEMBRO | SÁBADO | 21h30

Classificação	Duração	Género	Bilheteira
M12	115 min	Thriller	2,50€

Realizador: Louis Leterrier

Actores: Dave Franco, Isla Fisher, Mark Ruffalo, Morgan Freeman, Woody Harrelson

Uma equipa de elite do FBI num jogo de "gato e rato" contra "Os Quatro Cavaleiros", uma super equipa que reúne os maiores ilusionistas do mundo. Durante os seus espetáculos "Os Quatro Cavaleiros" executam uma série de ousados golpes contra corruptos líderes do mundo dos negócios, provocando depois uma "chuva" dos lucros roubados sobre a audiência, permanecendo sempre um passo à frente da lei.



Turbo

17 NOVEMBRO | DOMINGO | 15h00

Classificação	Duração	Género	Bilheteira
M6	96 min	Animação	1,25€

Realizador: David Soren

Actores: Filomena Cautela, Inês Castel-Branco, Mário Bomba, Pacman, Ricardo Pereira

Turbo é um caracol que sonha tornar-se o corredor mais rápido do mundo. A sua obsessão pela velocidade faz com que se sinta um peixe fora de água na lenta comunidade dos caracóis. Turbo deseja desesperadamente deixar para trás a vida calma e pacata em que vive, e o seu desejo pode realizar-se quando sofre um estranho acidente e adquire o poder da super-velocidade. De motor carregado, Turbo embarca numa extraordinária aventura para vencer os seus ídolos na corrida Indy 500. Ao lado de Turbo está a sua dedicada equipa de caracóis corredores – um bando de viciados em adrenalina, armadilhados de conchas que se parecem com miniaturas de carros de corrida. Mas é Turbo quem consegue o impossível, por recusar que as suas limitações o impeçam de concretizar os seus sonhos.



Trip de Família

23 NOVEMBRO | DOMINGO | 21h30

Classificação	Duração	Género	Bilheteira
M12	110 min	Comédia	2,50€

Realizador: Rawson Marshall Thurber

Actores: Ed Helms, Emma Roberts, Jason Sudeikis, Jennifer Aniston, Kathryn Hahn, Thomas Lennon

David Burke é um pequeno traficante de droga, cuja clientela inclui patrões e mães de família, mas não crianças – afinal de contas, ele tem escrúpulos. Então o que pode correr mal? Muita coisa. Pelos motivos óbvios tenta manter-se discreto mas aprende da maneira mais difícil que nenhuma boa ação fica impune quando tenta ajudar alguns adolescentes e acaba por ser atacado por um trio de punks. Ao roubarem a sua droga e o seu dinheiro, deixam-no com uma grande dívida ao seu fornecedor, Brad. De forma a dar a volta à situação, David tem agora de tornar-se num grande traficante e trazer uma mercadoria do México para Brad. Com a ajuda dos seus vizinhos, a stripper clínica Rose, o potencial cliente Kenny e a adolescente com tatuagens e piercings Casey, David elabora um plano infalível. Uma esposa e dois filhos falsos e uma enorme autocaravana. Depois, os "Millers" seguem para o sul da fronteira para um fim de semana de 4 de Julho que certamente acabará mal.



O Mascarilha

30 NOVEMBRO | SÁBADO | 21h30

Classificação	Duração	Género	Bilheteira
M12	149min	Ação/Aventura	2,50€

Realizador: Gore Verbinski

Actores: Armie Hammer, Helena Bonham, Carter Johnny, Depp Tom Wilkinson, William Fichtner

Tonto, um nativo Americano de espírito guerreiro, relata as histórias inéditas que transformaram John Reid, um homem da lei, num lendário justiceiro - levando o público numa corrida desenfreada por entre surpresas épicas e momentos de tensão humorística, enquanto estes dois heróis improváveis, aprendem a trabalhar juntos no combate à ganância e corrupção. Tonto, nativo Americano de espírito guerreiro e John Reid, um homem da lei, são opostos que se atraem, unidos pelo destino e juntos no combate à ganância e corrupção.

PROGRAMAÇÃO - DEZEMBRO



Ataque ao Poder

07 DEZEMBRO | SÁBADO | 21h30

Classificação	Duração	Género	Bilheteira
M12	131 min	Ação/Aventura	2,50€

Realizador: Roland Emmerich

Actores: Channing Tatum, James Woods, Jamie Foxx, Jason Clarke, Maggie Gyllenhaal, Rachele Lefevre, Richard Jenkins

John Cale, polícia do Capitólio, acaba de ver recusado o seu emprego de sonho nos Serviços Secretos de Proteção ao Presidente James Sawyer). Para não deixar a sua filha decepcionada com esta notícia, John leva-a a visitar a Casa Branca, mas o local é tomado por um grupo paramilitar fortemente armado. Agora, com o Governo num caos e com o tempo a esgotar-se, cabe a Cale salvar o Presidente, a sua filha e o País.



R.I.P.D.: Agentes do Outro Mundo

14 DEZEMBRO | SÁBADO | 21h30

Classificação	Duração	Género	Bilheteira
M12	96 min	Ação/Aventura	2,50€

Realizador: Robert Schwentke

Actores: Jeff Bridges, Kevin Bacon, Mary-Louise Parker, Robert Knepper, Ryan Reynolds

Roy Pulsifer é um veterano xerife que passou a sua carreira com a lendária força policial conhecida por R.I.P.D. (Rest In Peace Department), sempre no encalce de monstruosos espíritos que se encontram habilmente disfarçados de pessoas comuns. A sua missão? Capturar e entregar à justiça uma série de criminosos especiais que tentam escapar ao julgamento final escondidos de forma insuspeita. Quando o rabugento Roy recebe o retirado detetive Nick Walker como seu assistente, a dupla vai ter de conquistar o respeito um do outro para funcionar como equipa. Ao descobrirem uma conspiração que pode terminar com a vida tal como a conhecemos, os dois melhores agentes RIPD vão ter que miraculosamente restaurar o balanço cósmico ou ficar a ver o túnel da pós-vida a começar a enviar almas enfurecidas no sentido contrário.



Riddick - A Ascensão

21 DEZEMBRO | SÁBADO | 21h30

Classificação	Duração	Género	Bilheteira
M12	119 min	Ação/Aventura	2,50€

Realizador: David Twohy

Actores: Bokeem Woodbine, Dave Bautista, Karl Urban, Katee Sackhoff Nolan Gerard Funk, Vin Diesel

Traído pela sua própria raça e deixado para morrer num planeta isolado, Riddick luta para sobreviver num ambiente hostil repleto de predadores alienígenas e caçadores de toda a galáxia em seu encalço. Riddick lança-se numa violenta viagem de vingança antes de retornar ao seu planeta natal, Furya, para salvá-lo da destruição.



Aviores

22 DEZEMBRO | DOMINGO | 15h00

Classificação	Duração	Género	Bilheteira
M6	102 min	Animação	1,25€

Realizador: Klay Hall

Actores: Diogo Morgado, Eduardo Madeira, Manuel Marques, Rita Guerra

Dusty não foi propriamente feito para participar em corridas aéreas e ainda por cima tem medo de alturas. Por isso, recorre a Skipper, um aviador naval, que ajuda Dusty a qualificar-se para competir com Ripslinger, o detentor do título de campeão do circuito de corridas. A coragem de Dusty é posta à prova quando ousa alcançar alturas que nunca imaginara possíveis, inspirando-o a voar mais alto.



THOR 2-O MUNDO SOMBRIO

28 DEZEMBRO | SÁBADO | 21h30

Classificação	Duração	Género	Bilheteira
M12	118 min	Acção/Aventura	2,50€

Realizador: Alan Taylor

Actores: Chris Hemsworth, Natalie Portman, Tom Hiddleston

Thor luta para restaurar a ordem no cosmo... mas uma antiga raça liderada pelo vingativo Malekith retorna para levar o universo de volta às trevas. Enfrentando um inimigo que nem mesmo Odin e Asgard são capazes de derrotar, Thor precisa embarcar na jornada mais perigosa da sua vida, que o reunirá com Jane Foster e o forçará a sacrificar tudo para nos salvar.